

NO

BRUKSANVISNING
MÅLEAPPARAT FOR
SJKTTYKKELSE



Innholdsfortegnelse

Informasjon angående bruksanvisningen 1
 Informasjon angående apparatet 1
 Tekniske data 2
 Sikkerhet 3
 Transport og lagring 3
 Betjening 4
 Menystruktur 7
 PC-programvare 7
 Feil og forstyrrelser 9
 Vedlikehold og reparasjon 9
 Deponering 10
 Samsvarserklæring 10

Informasjon angående bruksanvisningen

Symboler



Fare!

Viser til en fare som kan medføre personskader.



Forsiktig!

Viser til en fare som kan medføre materielle skader.

Den aktuelle versjonen av bruksanvisningen finner du under: www.trotec.de

Juridisk informasjon

Denne publikasjonen erstatter alle tidligere versjoner. Ingen del av denne publikasjonen skal reproduseres eller bearbeides, mangfoldiggjøres eller fordeles ved hjelp av elektroniske systemer i noen som helst form uten skriftlige godkjenning av TROTEC®. Med forbehold om tekniske endringer. Med forbehold om alle rettigheter. Alle varenavn brukes av produsenten uten garanti for fri bruk og følgelig med dennes skrivemåte. Alle varenavnene er registrerte.

Endringer i konstruksjon på grunn av en løpende produktforbedring samt endringer i form/farge forbeholdes.

Leveringsomfanget kan avvike fra produktillustrasjonene. Foreliggende dokument er blitt utarbeidet med påkrevd omhyggelighet. TROTEC® overtar intet ansvar for feil eller utelatelser.

Beregning av gyldige måleresultater, konklusjoner og tiltak avledet fra dem er utelukkende brukers ansvar. TROTEC® kan ikke garantere for riktigheten av de beregnede måleverdiene eller måleresultatene. Videre tar ikke TROTEC® noe ansvar for eventuelle feil eller skader som oppstår fra bruk av de beregnede måleverdiene. © TROTEC®

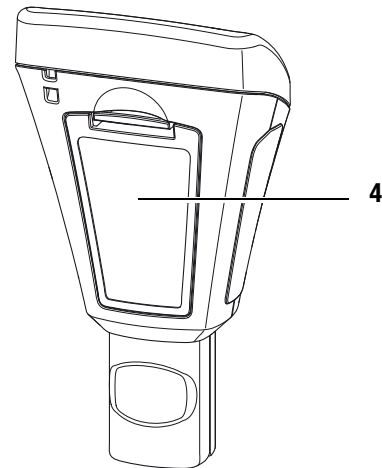
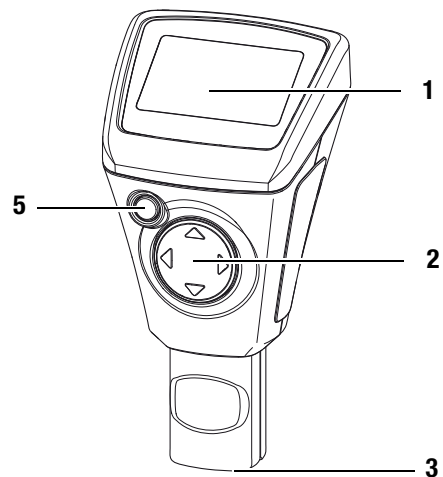
Informasjon angående apparatet

Beskrivelse av apparatet

Måleapparatet for sjikttykkelse BB25 blir brukt for å bestemme belegtykkelser på ferromagnetiske og ikke-ferromagnetiske metallunderlag.

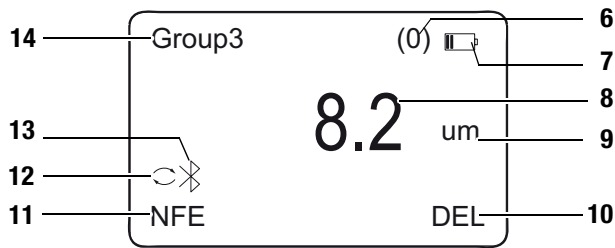
Måleapparatet fungerer etter det magnetiske induksjonsprinsippet (for belegg på ferromagnetiske underlag) eller etter virvelstrømprinsippet (for belegg på ikke-ferromagnetiske underlag).

Presentasjon av apparatet



Nr.	Betjeningselement
1	Display
2	Styrekryss med knapper opp, ned, til høyre, til venstre
3	Sensor
4	Batterihus med deksel
5	På-/Av-knapp

Display



Nr.	Visningselementer
6	Visning antall målinger
7	Visning batteri
8	Visning måleverdi
9	Visning enhet
10	Visning slett
11	Visning målemodus
12	Visning auto-målemodus
13	Visning Bluetooth
14	Visning gruppe

Tekniske data

Sensor	F	N
Måleprinsipp:	Magnetisk induksjon	Virvelstrøm
Måleområde:	0 til 2000 μm 0 til 78,7 mils	0 til 2000 μm 0 til 78,7 mils
Garantert toleranse: (av måleverdien)	0 til 1000 μm ($\pm 2\%$ $\pm 2\ \mu\text{m}$) 1000 til 2000 μm ($\pm 3,5\%$) 0 til 39,3 mils ($\pm 2\%$ $\pm 0,08$ mils) 39,3 til 78,7 mils ($\pm 3,5\%$)	0 til 1000 μm ($\pm 2\%$ $\pm 2\ \mu\text{m}$) 1000 til 2000 μm ($\pm 3,5\%$) 0 til 39,3 mils ($\pm 2\%$ $\pm 0,08$ mils) 39,3 til 78,7 mils ($\pm 3,5\%$)
Nøyaktighet:	0 til 100 μm (0,1 μm) 100 til 1000 μm (1 μm) 1000 til 2000 μm (0,01 mm) 0 til 10 mils (0,01 mils) 10 til 78,7 mils (0,1 mils)	0 til 100 μm (0,1 μm) 100 til 1000 μm (1 μm) 1000 til 2000 μm (0,01 mm) 0 til 10 mils (0,01 mils) 10 til 78,7 mils (0,1 mils)
Minimum krumningsradius av objektoverflaten:	1,5 mm	3 mm
Diameter av den minste måleflaten:	7 mm	5 mm
Minimum målbar sjiktkykkelse:	0,5 mm	0,3 mm
Driftstemperatur:	0 °C til 40 °C (32 °F til 104 °F) ved 20 til 90 %r.H.	
Strømtilførsel:	2 batterier 1,5 V AAA	
Vekt:	110 g	
Dimensjoner (Høyde x Bredde x Dybde)	113,5 x 54 x 27 mm	
Displayvisning for utenfor måleområdet:	---	----

Leveringsomfang

- 1 x måleinstrument for sjiktkykkelse BB25
- 2 x batteri 1,5 V AAA
- 1 x bærestropp
- 1 x transportkoffert
- 1 x sett med kalibreringstilbehør (FE, NFE, diverse sjiktkykkelser)
- 1 x hurtigveiledning
- 1 x PC-programvare (til nedlasting)

Sikkerhet

Les denne bruksanvisningen nøye før apparatet brukes og oppbevar den alltid innen rekkevidde!

- Ikke bruk apparatet i olje-, svovel-, klor- eller saltholdig atmosfære.
- Beskytt apparatet mot permanent direkte sollys.
- Ikke fjern noen sikkerhetsmerker, klistremerker eller etiketter fra apparatet. Hold alle sikkerhetsmerker, klistremerker og etiketter i lesbar stand.
- Ta hensyn til lager- og driftsbetingelsene (se kapittel Tekniske data).

Riktig bruk

Bruk måleapparatet utelukkende for måling av belegtykkelser. Ta hensyn til de tekniske dataene og overhold disse.

For å bruke apparatet riktig må du utelukkende bruke tilbehør som er godkjent av TROTEC® eller reservedeler som er godkjent av TROTEC®.

Feilaktig bruk

Ikke bruk apparatet i eksplosjonsfarlige områder eller for målinger i væsker eller på spenningsførende deler. TROTEC® er ikke ansvarlig for skader som oppstår grunnet feilaktig bruk. I dette tilfellet slettes garantikravene. Det er ikke tillatt å foreta byggetekniske endringer eller på- eller ombygging på apparatet selv.

Personalkvalifikasjoner

Personene som bruker dette apparatet må:

- ha lest og forstått bruksanvisningen, spesielt kapitlet Sikkerhet.

Resterende farer



Fare!

Ikke la emballasjen ligge strødd rundt. Det kan være et farlig leketøy for barn.



Fare!

Apparatet er ikke et leketøy og må oppbevares utilgjengelig for barn.



Fare!

Det kan utgå farer fra dette apparatet hvis det brukes på feil måte av personer som ikke er opplært i bruken av apparatet. Ta hensyn til personalkvalifikasjonene.



Forsiktig!

For å unngå skader på apparatet må det aldri utsettes for ekstreme temperaturer, ekstrem luftfuktighet eller væte.



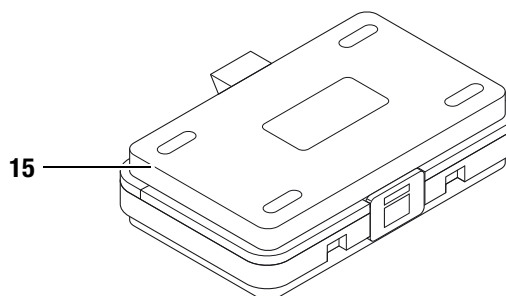
Forsiktig!

For rengjøring av apparatet må man ikke bruke rengjørings-, skure- eller løsningsmiddel.

Transport og lagring

Transport

Bruk den medfølgende kofferten (15) til transport av apparatet.



Lagring

Når apparatet ikke brukes må følgende lagerbetingelser overholdes:

- tørt.
- på et sted som er beskyttet mot støv og direkte sollys.
- i den medfølgende kofferten.
- eventuelt beskyttet mot inntrengende støv ved hjelp av et plasttrekk.
- Lagertemperaturen svarer til det området som er oppgitt i kapitlet Tekniske data.
- Ved lengre lagring må batteriene tas ut.

Betjening

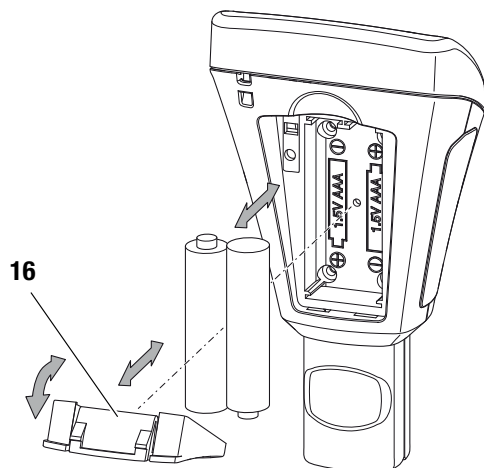
Sette inn batterier

- Sett inn de medfølgende batteriene før første gangs bruk.



Forsiktig!

Forsikre deg om at overflaten til apparatet er tørr og at apparatet er slått av.



1. Trykk ned klipsen på batterihusdekslet (16) og ta dekslet av apparatet.
2. Ta ut ev. gamle batterier fra batterihuset.
3. Sett de nye batteriene inn i batterihuset med riktig polaritet.
4. Sett dekslet på batterihuset igjen og trykk ned siden med klipsen til den klikker på plass.

Slå på

- Trykk på På-/Av-knappen (5) i ca. 2 sekunder.
 - Displayet slås på og apparatet er klart til bruk.

Henvisning:

Merk at et plassbytte fra en kald til en varm omgivelse kan føre til kondensdannelse på apparatets kretskort. Denne effekten, som er fysisk uunngåelig, forvrenger målingen. Displayet viser i så fall ingen eller feil måleverdi. Vent noen minutter til apparatet har stilt seg inn på de forandrede betingelsene før du utfører en måling.

Kalibrere måleapparatet

- Gjennomfør en nullpunktkalibrering før hver måling.

Nullpunktkalibrering

1. Trykk på Venstre-knappen (2).
 - Hovedmenyen hentes frem.
2. Velg meny-punktet *Calibration* ved hjelp av Opp- og Ned-knappen (2).
3. Bekreft valget med Venstre-knappen (2).
 - Undermenyen *Calibration* med følgende meny-punkter hentes frem:

Betegnelsen	Betydning (Sensor F = magnetisk induksjon) (Sensor N = virvelstrøm)
<i>CAL Zero of FE</i>	Gjennomføre kalibrering for sensor F
<i>CAL Zero of NFE</i>	Gjennomføre kalibrering for sensor N
<i>DEL Zero of FE</i>	Slette kalibrering for sensor F
<i>DEL Zero of NFE</i>	Slette kalibrering for sensor N

4. Velg *CAL FE* for F-sensoren eller *CAL NFE* for N-sensoren.
5. Bekreft valget med Venstre-knappen (2).
 - Apparatet bytter til målemodusen.
 - På displayet vises *CAL FE* eller *CAL NFE* nede til venstre.
6. Sett sensoren (3) på et stykke som skal måles uten belegg. Det som skal måles må være identisk til det som skal måles med belegg for den påfølgende målingen når det gjelder materiale, form og overflateegenskaper.
 - Målingen kvitteres med et akustisk signal.
 - Den målte verdien vises på displayet.
 - Ved vellykket kalibrering skal resultatet være 0,0.
 - På displayet vises *OK* og *CANCEL* nederst.
7. Bekreft med Venstre-knappen (2) for å avslutte kalibreringen eller avbryt kalibreringen med Høyre-knappen (2). Du kan gjennomføre flere målinger før du bekrefter eller avbryter.
 - Hovedmenyen vises.
 - Ved avbrudd blir ikke kalibreringen lagret!
 - Ved bekreftelse gjennomføres nullpunktkalibreringen.

Gjennomføre målingen

- Gjennomfør en nullpunktkalibrering før hver måling.
1. Velg en gruppe (*Group (1)* til *Group (50)*) med Opp- eller Ned-knappen (2) hvis du vil lagre flere måleverdier, eller velg *Group (0)* for å gjennomføre enkeltmålinger.
 2. Velg ønsket målemodus. Se Stille inn målemodus på side 5.
 3. Sett sensoren (3) på det som skal måles og gjennomfør gruppemålingene eller enkeltmålingene.
 - Måleverdien vises på displayet (8).
 - Målingen kvitteres med et akustisk signal.

Stille inn lagring av måleverdiene

- Lagringen av måleverdiene skjer i grupper (Group).
- Måleverdiene kan lagres i grupper fra 1 til 50.
- Hvis *Group (0)* er valgt, blir ingen måleverdier lagret, måleverdien vises bare.
- Hver gruppe kan lagre opp til 50 måleverdier.
- Gruppene kan velges på startskjermen eller via undermenyen *Working Mode*.
- Måleverdiene kan slettes fra hele grupper eller enkeltvis.

Velge gruppe

- Velg ønsket gruppe fra startskjermen med Opp- eller Ned-knappen (2).

Eller:

1. Trykk på Venstre-knappen (2) for å hente frem hovedmenyen.
2. Velg menyunktet *Working Mode* ved hjelp av Opp- eller Ned-knappen (2).
3. Bekreft valget med Venstre-knappen (2).
 - En liste over gruppene vises.
4. Velg ønsket gruppe med Opp- eller Ned-knappen (2).
5. Bekreft valget med Venstre-knappen (2).
 - Hovedmenyen vises.

Slette måleverdier

1. Trykk på Venstre-knappen (2) for å hente frem hovedmenyen.
2. Velg menyunktet *Measure View* ved hjelp av Opp- eller Ned-knappen (2).
3. Bekreft valget med Venstre-knappen (2).
 - Undermenyen *Measure View* vises.
4. Velg menyunktet *Delete All* hvis du ønsker å slette alle måleverdiene.
5. Velg en gruppe med Opp- eller Ned-knappen (2) hvis du ønsker å slette måleverdien i en bestemt gruppe.
6. Bekreft valget med Venstre-knappen (2).
 - Ved *Delete All* vises en forespørsel om du er sikker. Bekreft slettingen ved å trykke på Venstre-knappen (*OK*) eller avbryt den ved å trykke på Høyre-knappen (*Back*).
 - Ved valg av en gruppe vises en oversikt over gruppeverdien.
7. Trykk igjen på Venstre-knappen (2) for å slette måleverdiene i valgte gruppe (*Delete Group*) eller avbryt prosessen ved å trykke på Høyre-knappen (*Back*).
 - Hovedmenyen vises.

Stille inn målemodus

1. Trykk på Venstre-knappen (2) for å hente frem hovedmenyen.
2. Velg menyunktet *Measure Mode* ved hjelp av Opp- eller Ned-knappen (2).
3. Bekreft valget med Venstre-knappen (2).
 - Undermenyen *Measure Mode* vises.
 - Den målemodusen som er aktivert i apparatet er merket med en stjerne (eks.: NFE*).

Betegnelse	Betydning (Sensor F = magnetisk induksjon) (Sensor N = virvelstrøm)
<i>AUTO</i>	Sensoren velger målemodus automatisk.
<i>FE</i>	F-sensoren er aktiv.
<i>NFE</i>	N-sensoren er aktiv.

4. Velg målemodus med Opp- eller Ned-knappen (2).
5. Bekreft valget med Venstre-knappen (2).
 - Hovedmenyen vises.
 - Målemodus er stilt inn.
6. Trykk på Høyre-knappen (2) for å forlate hovedmenyen.

Stille inn enhet μm eller mils

1. Trykk på Venstre-knappen (2) for å hente frem hovedmenyen.
2. Velg menypunktet *Set* ved hjelp av Opp- og Ned-knappen (2).
3. Bekreft valget med Venstre-knappen (2).
– Undermenyen *Set* vises.
4. Velg menypunktet *Units* ved hjelp av Opp- og Ned-knappen (2).
– Undermenyen *Units* vises.

Betegnelse	Betydning
<i>um</i>	Enheden er μm
<i>mils</i>	Enheden er mils

5. Velg ønsket enhet med Opp- eller Ned-knappen (2).
6. Bekreft valget med Venstre-knappen (2).
– Ønsket enhet er stilt inn.
– Undermenyen *Set* vises.

Stille inn bakgrunnsbelysning

1. Trykk på Venstre-knappen (2) for å hente frem hovedmenyen.
2. Velg menypunktet *Set* ved hjelp av Opp- og Ned-knappen (2).
3. Bekreft valget med Venstre-knappen (2).
– Undermenyen *Set* vises.
4. Velg menypunktet *Backlight* ved hjelp av Opp- og Ned-knappen (2).
5. Bekreft valget med Venstre-knappen (2).
– En skala med aktuell innstilling vises.
6. Velg ønsket innstilling med Opp- eller Ned-knappen (2).
7. Bekreft valget med Venstre-knappen (2).
– Ønsket innstilling er stilt inn.
– Undermenyen *Set* vises.

Stille inn utkoblingsautomatikk

Apparatet slår seg av etter ca. 10 minutter uten måling hvis utkoblingsautomatikken er aktiv.

1. Trykk på Venstre-knappen (2) for å hente frem hovedmenyen.
2. Velg menypunktet *Set* ved hjelp av Opp- og Ned-knappen (2).
3. Bekreft valget med Venstre-knappen (2).
– Undermenyen *Set* vises.
4. Velg menypunktet *Auto Power off* ved hjelp av Opp- eller Ned-knappen (2).
5. Bekreft valget med Venstre-knappen (2).
– Undermenyen *Auto Power off* vises:

Betegnelse	Betydning
<i>Enable</i>	Utkoblingsautomatikk aktivert
<i>Disable</i>	Utkoblingsautomatikk deaktivert

6. Velg ønsket innstilling med Opp- eller Ned-knappen (2).
7. Bekreft valget med Venstre-knappen (2).
– Ønsket innstilling er stilt inn.
– Undermenyen *Set* vises.

Stille inn Bluetooth

1. Trykk på Venstre-knappen (2) for å hente frem hovedmenyen.
2. Velg menypunktet *Set* ved hjelp av Opp- og Ned-knappen (2).
3. Bekreft valget med Venstre-knappen (2).
– Undermenyen *Set* vises.
4. Velg menypunktet *Bluetooth* ved hjelp av Opp- og Ned-knappen (2).
5. Bekreft valget med Venstre-knappen (2).
– Undermenyen *Bluetooth* vises:

Betegnelse	Betydning
<i>Enable</i>	Bluetooth aktivert
<i>Disable</i>	Bluetooth deaktivert

6. Velg ønsket innstilling med Opp- eller Ned-knappen (2).
7. Bekreft valget med Venstre-knappen (2).
– Ønsket innstilling er stilt inn.
– På displayet vises symbolet Bluetooth (13).
– Undermenyen *Set* vises.
– Apparatet kan nå forbindes til andre Bluetooth-apparater (f.eks. PC).
– Apparatet vises med navnet *BB 25*.

Stille inn kontrast

1. Trykk på Venstre-knappen (2) for å hente frem hovedmenyen.
2. Velg menypunktet *Set* ved hjelp av Opp- og Ned-knappen (2).
3. Bekreft valget med Venstre-knappen (2).
 - Undermenyen *Set* vises.
4. Velg menypunktet *Contrast* ved hjelp av Opp- og Ned-knappen (2).
5. Bekreft valget med Venstre-knappen (2).
 - Undermenyen *Contrast* vises.
6. Velg ønsket innstilling med Opp- eller Ned-knappen (2).
7. Bekreft valget med Venstre-knappen (2).
 - Ønsket kontrast er stilt inn.
 - Undermenyen *Set* vises.

Hente frem apparatinfo

1. Trykk på Venstre-knappen (2) for å hente frem hovedmenyen.
2. Velg menypunktet *Set* ved hjelp av Opp- og Ned-knappen (2).
3. Bekreft valget med Venstre-knappen (2).
 - Undermenyen *Set* vises.
4. Velg menypunktet *Info* ved hjelp av Opp- og Ned-knappen (2).
5. Bekreft valget med Venstre-knappen (2).
 - Undermenyen *Info* vises.
 - Undermenyen inneholder informasjon om apparatnavn, maskinvareversjon og serienummer.
6. Trykk på Venstre-knappen (2) for å gå tilbake til undermenyen *Set*.

Slå av

Apparatet slår seg av etter ca. 10 minutter uten måling hvis utkoblingsautomatikken er aktiv. Se Stille inn utkoblingsautomatikk på side 6.

- Trykk på På-/Av-knappen (5).
 - Apparatet er slått av.

Menystruktur

Menystrukturen gir en oversikt over innstillingsmulighetene og hvor disse kan finnes.

Hovedmeny	Undermeny 1	Undermeny 2
Working Mode	Group (0) til Group (50)	-
Measure Mode	Auto	-
	FE	-
	NFE	-
Set	Unit	um mil
	Backlight	Skala
	Auto Power Off	Enable Disable
	Bluetooth	Enable Disable
	Contrast	1 til 62
	Info	Produktnavn Maskinvare Serienummer
	Measure View	Delet All Group (12) til Group (50)
Calibration	CAL Zero of FE	-
	CAL Zero of NFE	-
	DEL Zero of FE	-
	DEL Zero of NFE	-

PC-programvare

Ved hjelp av programvaren *Coating Thickness Tester* kan lagrede måledata hentes frem via et Bluetooth-grensesnitt og lagres. Programvaren kan lastes ned fra www.trotec.de.

Henvising:

Den gratis medfølgende programvaren er utviklet for nyttige basisfunksjonaliteter. Trotec gir ingen garanti for denne gratis programvaren og tilbyr heller ingen støtte for denne. Trotec fraskriver seg ethvert ansvar for bruk av den gratis programvaren og er ikke bundet til verken rettelser eller til utvikling av oppdateringer og oppgraderinger.

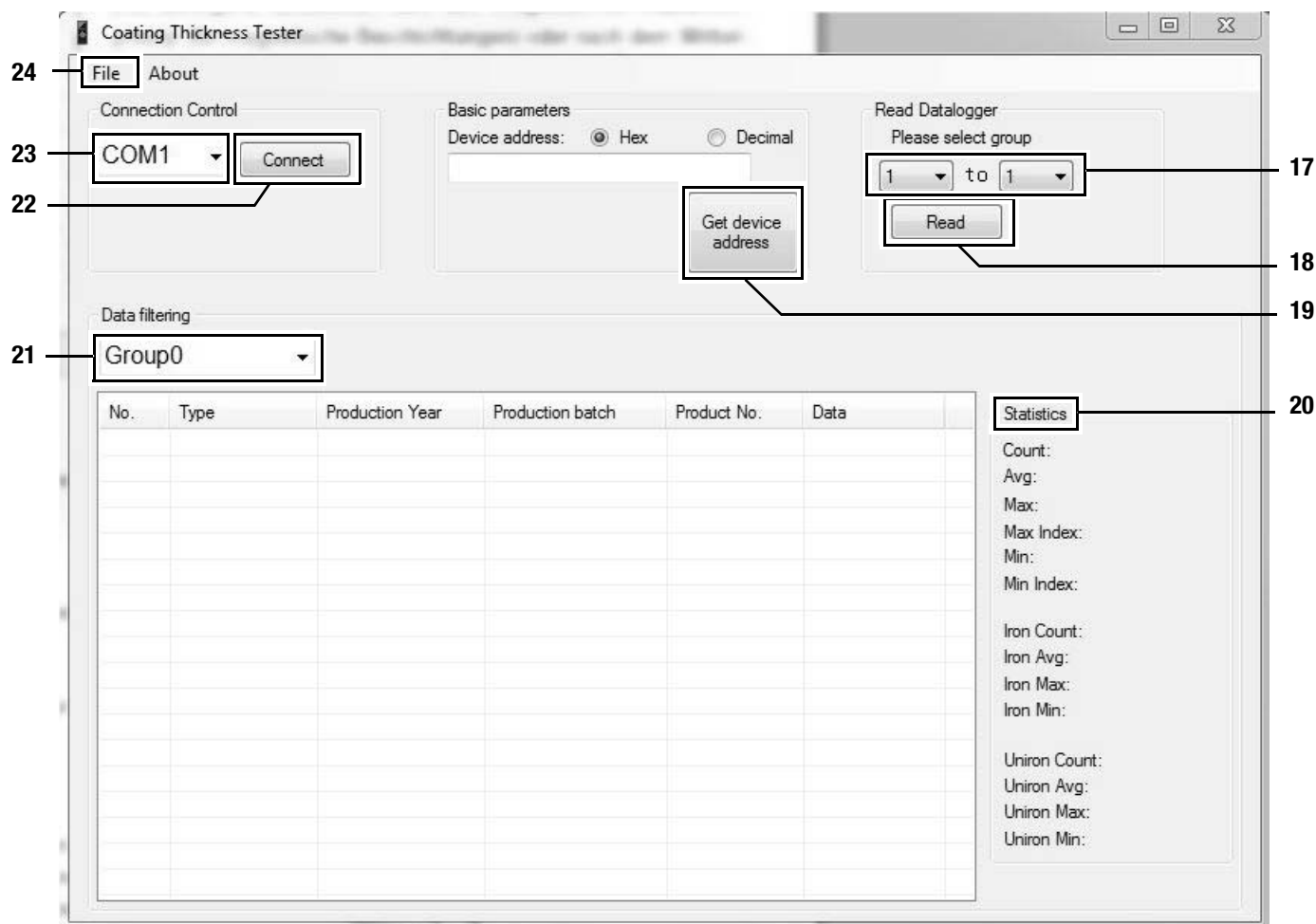
Installasjonsforutsetninger

Sørg for at følgende minimumskrav for installasjon av PC-programvaren er oppfylt:

- Støttede operativsystemer:
 - Windows 7
- Maskinvarekrav
 - Bluetooth grensesnitt

Installasjon av PC-programvaren

1. Legg disken med programvaren inn i driveren.
2. Dobbeltklikk på installasjonsfilen *Setup.exe*.
3. Følg anvisningene i installasjonsassistenten.



Starte PC-programvaren

1. Aktiver Bluetooth i apparatet. Se Stille inn Bluetooth på side 6.
2. Koble apparatet til PC-en i Windows (*Legg til enhet* under tilsvarende Bluetooth-meny).
3. Start PC-programvaren.
4. Klikk på knappen *Connect* (22).
 - Programvaren forbinder seg til apparatet.
 - Hvis forbindelsesforsøket ikke er vellykket, prøv ev. på nytt med andre COM-grensesnitt vist under (23) til det står tilsvarende gjenkjennelsesdata i feltet *Device Address* etter vellykket forbindelse. Hvis *Hex* er aktivert, står det en bokstavrekke. Hvis *Decimal* er aktivert, står det en tallrekke.
 - Du kan nå laste ned data fra apparatet eller overføre verdier fra hver måling direkte i sanntid i programvaren og lagre hele datasettet senere på PC-en, se *Lagre måleverdier* (eksportere). Ved den såkalte Live-målingen er antallet måleverdier per gruppe ikke begrenset til 50.

Hente frem måleverdier (laste ned)

Ved hjelp av programvaren kan du laste ned måleverdiene fra apparatet. Du kan velge hvilken gruppe du laster ned. Hvis du gjennomfører en måling i PC-ens mottaksrekkevidde, blir de lagrede måleverdiene overført direkte til programvaren.

1. Du har forbundet apparatet til programvaren, som beskrevet under *Starte PC-programvaren*.
2. Velg gruppen du ønsker å laste ned ved å velge numrene på gruppene (fra ... til ...) i de to valgmenyene under (17). Verdiområdet er her som på apparatet 1 til 50.
3. Klikk på knappen *Read* (18).
 - Data blir lastet ned.
 - Ved siden av valgmenyen *Data filtering* (21) vises en ladesøyle. Ladingen er avsluttet når søylen er fylt. Hvis ladingen ikke avsluttes riktig, vises det istedenfor en feilmelding. I så fall må du kontrollere Bluetooth-forbindelsen mellom apparatet og PC-en. Hvis du er i tvil, så koble fra den aktive forbindelsen og koble den til på nytt. Gå frem som beskrevet under *Starte PC-programvaren* og prøv deretter å laste ned ønsket data på nytt.

4. Velg en gruppe fra valgmenyen *Data filtering* (21) for å se måleverdiene.
 - Måleverdiene vises i tabellen under valgmenyen *Data filtering* (21).
 - Hvis du klikker på en måleverdi i tabellen, vises det mer informasjon under *Statistics* (20).

Lagre måleverdier (eksportere)

Du kan eksportere en valgt gruppe som Excel-fil og lagre den på PC-en din. Tabellen har samme fremstilling som selve programvaren.

1. Velg menyen *File* (24).
2. Velg undermenyen *Save as*.
3. Velg lagringssted og oppgi ønsket filnavn.
4. Klikk på *Save*.
 - Måleverdien fra valgte gruppe er lagret i Excel-tabellen.

Feil og forstyrrelser

Apparatet ble kontrollert flere ganger under produksjonen for å teste at det fungerer feilfritt. Hvis det likevel skulle oppstå funksjonsfeil, må du kontrollere apparatet etter følgende liste.

Apparatet slår seg ikke på:

- Kontroller batterienes ladestatus. Bytt batterier ved behov. Se Sette inn batterier på side 4.
- Kontroller at batteriene sitter riktig. Pass på riktig polaritet.
- Utfør aldri en elektrisk kontroll selv, ta kontakt med din TROTEC® kundeservice.

Feiltabell

Feilkode	Årsak til feil
Err1	Målemodus FE: Sjiktkykkelser utenfor måleområdet
Err2	Målemodus NFE: Sjiktkykkelser utenfor måleområdet
Err3	Målemodus AUTO: Sjiktkykkelser utenfor måleområdet
Err4	Målemodus FE: Ingen FE-data kunne oppdages.
Err5	Målemodus NFE: Ingen NFE-data kunne oppdages.

Vedlikehold og reparasjon

Bytte batterier

Det er nødvendig å bytte batteri når visningen for batteriet (7) lyser opp på displayet eller når apparatet ikke lenger kan slås på. Se Sette inn batterier på side 4.

Rengjøring

Rengjør apparatet med en fuktet myk og lofri klut. Påse at det ikke trenger inn væske i apparatet. Ikke bruk spray, løsemiddel, alkoholholdige rengjøringsmidler eller skuremidler, men kun rent vann for fukting av kluten.

Reparasjon

Ikke foreta noen endringer på apparatet. Åpne aldri huset til apparatet, og monter aldri noen reservedeler. Ta kontakt med produsenten angående reparasjon og kontroll av apparatet.

Deponering



Elektroniske apparater skal ikke kastes i husholdningsavfallet, men skal i EU, i samsvar med EUROPAPARLAMENTETS RÅSDIREKTIV 2002/96/EC fra 27. januar 2003 om kasserte elektriske og elektroniske produkter, kasseres på faglig riktig måte. Ved endt levetid må dette apparatet avfallsbehandles i samsvar med gjeldende lovbestemmelser.

Samsvarserklæring

i henhold til EU-direktivet for lavspenning 2006/95/EC og EU-direktivet 2004/108/EC angående elektromagnetisk kompatibilitet.

Vi erklærer herved at måleinstrumentet for sjiktkykkelse BB25 er utviklet, konstruert og produsert iht. de nevnte EU-direktivene.

CE-merket finner man på baksiden av apparatet.

Produsent:
Trotec GmbH & Co. KG
Grebbener Straße 7
D-52525 Heinsberg

Telefon: +49 2452 962-400
Faks: +49 2452 962-200
E-post: info@trotec.com

Heinsberg, 30.06.2014



Adm. dir.: Detlef von der Lieck

Trotec GmbH & Co. KG

Grebener Str. 7
D-52525 Heinsberg

📞 +49 2452 962-400

📠 +49 2452 962-200

info@trotec.com

www.trotec.com